

Vandmøller i og omkring fhv. Støvring Kommune

Samlet og redigeret af Niels Nørgaard Nielsen

Der har i tidens løb eksisteret mange vandmøller i og omkring, hvad der var Støvring Kommune. Indtil mølledriften i 1862 blev ”fri næring”, havde mølleri været et privilegeret erhverv, hvilket ville sige, at man ikke frit kunne etablere en vandmølle på et givet sted. På samme vis var der ”mølletvang”, hvilket ville sige, at folk i et nærmere bestemt område skulle få deres korn malet hos ”den privilegerede”.

Mange møllers eksistens er kendte, men mange møller kender man kun af navn og andre end ikke engang navnene på. Hvor der før har ligget vandmøller, afsløres til tider af at mølledammen er bevaret. Nedenfor kan læses om nogle af dem i forhenværende Støvring Kommune, vi kender noget til.

Støvring Vandmølle



Leif Rafn malede dette billede af vandmøllen med et par svaner i dammen i 1950

Støvring Vandmølle fungerede fra 1200-tallet, og måske endnu længere tilbage og lukkede endegyldigt i 1958.

Der har været kornmølle, stampemølle og hammerværk på stedet gennem tiderne. Efter vandmøllen lukkede, har der på stedet være fiskedamme, vaskeri, stålmebelfabrik og glasfiberfabrik.

I 2021 blev stedet, hvor vandmøllen havde ligget foretaget arkæologisk udgravning på stedet af Nordjyske Museer.

Efterfølgende er der etableret regnvandsbassin på stedet. **Om Støvring Vandmølle kan der her i serien læses mange artikler, så den springer vi let hen over i denne artikel og går straks videre til de andre!**

Røde Mølle



Vandhjulet på Røde Mølle var et underfaldshjul, da der ikke var ret meget fald fra mølledammen til afløbet

Røde Mølle, der blev drevet af vand fra Lindenberg Å, ligger i dalen lige neden for Oplev. Første gang møllen nævnes i skriftlige optegnelser er i 1610, hvor den gengivet som ”Røde Mølle”.

I 1664 gav Oluf Laursen 10 tdr. mel i afgift af møllen til ejeren Torstedlund Hovedgård. Vi ved også, at han allerede forpagtede møllen i 1658, da den brændte. I markbogen af 1683 oplyses, at møllen har en ganske ringe søgning, da den ikke kan male om vinteren, blot om sommeren og da kun hvis der var tilstrækkeligt vand i åen. Sognet, som før har søgt til møllen, søger nu andre steder



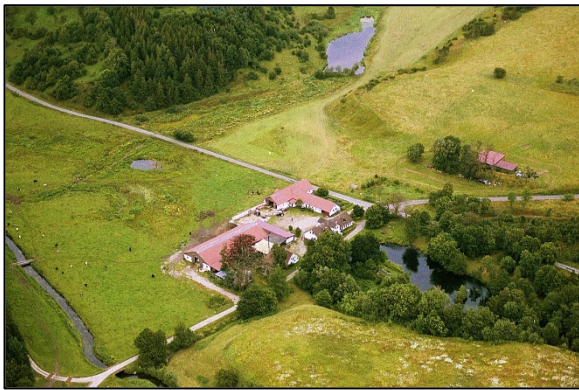
Luftfoto af Røde Mølle i 1950. Vandets indløb til møllehjulet var mellem de to huse, overløbet til højre.

Foto Kgl. Bibliotek

møllevogne kørende efter korn i oplandet, ligesom han indrettede karetmagerværksted og smedje, hvis maskiner blev trukket af det store vandhjul. Han havde ansat tyve mand, fortælles det. Hvor længe denne virksomhed var lønsom er noget uklart.

I 1935 gik det efterhånden brøstfældige vandhjul itu og erstattedes af en turbine, der leverede strøm til ejendommen. Da strømmen ikke kostede noget, brændte lyset ofte både dag og nat, hvilket gav anledning til megen ”snak” på egnen. Det eneste problem var, hvis man kom ind i en periode med tørke, så var der ikke tilstrækkeligt vand til at drive turbinen.

Hyldal Mølle



Luftfoto af Hyldal Mølle 1990

hen. Der var på den tid ingen mølledam, kun det strømmende vand fra Lindensborg Å.

I 1781 brændte møllen igen og genopførtes af ejeren Torstedlund Hovedgård af tømmer fra den nærliggende Karuplund. Som led i landboreformerne overgik møllen til selvejer. Efter et par ejerskift blev den igen købt af kaptajn Emil Bluhme, ejeren af Torstedlund Hovedgård. Han opførte et nyt og større møllehus, som mølleforpagteren Søren Sørensen først beboede.

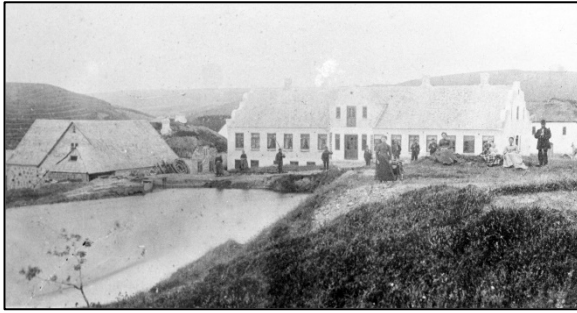
Nogle år senere var det møller Lyngby, der forpagtede møllen. I hans tid havde møllen en opblomstring, idet han stadig havde to

Hvornår der først blev etableret vandmølle ved Hyldal, ved vi ikke. Den kan have eksisteret i århundreder, men dokumentation er ikke fundet.

En større omlægning og udvidelse af mølledammen er sket i 1879, hvor der er indgået en aftale, hvor møllejer H. Koch af naboen Christen Sørensen fik ret til at opstemme vand fra en bæk i en mølledam i et bestemt område syd for ejendommen. Det hed i aftalen, at arealet er omtrent to skp. land, som ”ved Skjeldstene er afmærket”, et areal omregnet er på knap 14.000 kvadratmeter.

Samtidig aftales, hvordan det overflødige vand skulle afledes fra mølledammen til Sønderup Å. Naboen, som aftalen indgås med, havde endvidere ret til på lige vilkår med Koch at drive fiskeri i dammen. Som vederlag for opstemningen skulle Koch hvert år pr. 1. april betale to skp. rug, hvilket omregnet er cirka 35 kg.

Hvis uheldet var ude, og dæmningen brød sammen og forårsagede skade på Sørensens eng, beliggende nedenfor dammen, skulle Koch ”være villig til at erstatte Skade efter to uvildige Mænds Skjøn”. Sluttelig aftales, at ”I Tidsrummet fra 10. Maj til Sct. Hans erholder Christen Sørensen om Søndagen Ret til at afbenytte Vandet fra Dammen til at overrisle sin nedenfor



Hyldal Mølle omkring 1900. Møllehuset ses til venstre

liggende Eng, dog således, at Vandet ikke sænkes over 2 Tommer under Fladmålet i Dammen”, hvorimod Christen Sørensen skal vedligeholde omløbsgrøften.

Møllen klarede naturligvis sit eget behov for maling af korn til brødkorn og foderbrug, men har givetvis også mod betaling have været anvendt af andre; hvor meget vides ikke.

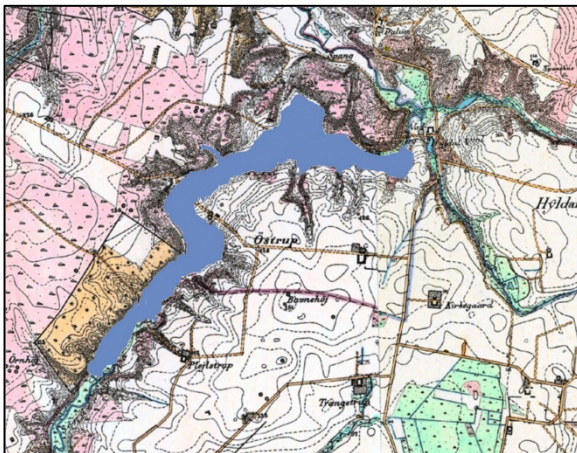


Møllehuset 2022. Fra højre ses tilbygningen, der husede turbinen, der var bygget af Lindholm Maskinfabrik. Her var før placeret det store vandhjul af typen overfaldshjul

Inger og Martin Rasmussen overtog i 1910 efter Kochs død ejendommen. Deres barnebarn Poul Harding har i 2015 på baggrund af sine samtaler i 1959 med Inger og Martin noteret: ”Gården var meget forsømt, så der var nok at tage fat på, både som håndværker og som landmand. Stedet er meget naturskønt.

Gården er i dag på 90 tønder land, der er dyrket, og så er der 70 tønder land med skove, bakker og enge, og så er der også en å. Før i tiden har der i forbindelse med gården været både uldspinderi, mølleri og teglværk.

Der er stadig en stor mølledam, hvor der var møllehjul, da de kom. Senere fik de lavet turbine, så de kunne tærskes ved vandkraft. Jeg mener, at de helt op til sidst i 1940'erne havde eget elværk”.



Hyldal Vandkraftcentralens opstemmede sø, hvis værket var blevet realiseret

Under 1. verdenskrig blev der stor mangel på importeret kul, så man ledte efter andre energikilder. Anlæg til produktion af elektricitet produceret ved hjælp af vandkraft var en mulighed, som blev udnyttet mange steder. Mest kendt er Gudenåcentralen ved Tange (1921) og Vestbirk Kraftværk (1924). I Nordjylland fungerer det lille Bindslev Gl. Elværk den dag i dag. Også i Øster Hornum forsøgte man sig omkring 1916. Om det kan læses i artiklen ”**Vandkraftværk i Øster Hornum 1917 til 1924**”.

Først i 1920'erne ville en gruppe initiativrige folk, anført af J. Th. Jensen-Sønderup, tage initiativ til oprette et vandkraftværk

her på egnen. Hyldal blev set som et godt sted for et sådant anlæg. Hvordan det gik, kan læses i artiklen ”**Hyldal Vandkraftcentral**”.

Rebstrup øvre Mølle



Gårdmaleren Petersen malede i 1899 Rebstrup øvre Mølle



Rebstrup Mølle i begyndelsen af 1900-tallet. Vandhjulet er på den modsatte side af huset. Bageriet ses i baggrunden, savskæret og bunker af brædder ses midt for bygningen

Rebstrup Mølle blev drevet af vandet fra Blindbækken, der med sine to grene afvander områderne omkring Trængstrup, Tøttrup og Knolde. Fra møllen løb vandet ud i Sønderup Å.

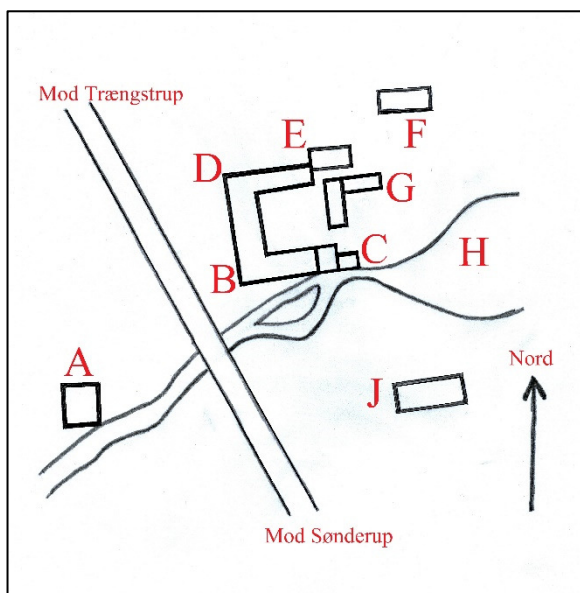
Møllen, der fra gammel tid hørte under Rebstrupgård og senere under kronen, har aner tilbage til måske middelalderen. Nogle tilsyn med møllen i 1600-årene efterlader et noget mistrøstigt indtryk, idet det bemærkes, at "overstenen på den, som er 14 qtm (ca. 1 meter) ere en stor revne udi, så den næsten er uduelig ... kan den løbe et års tid. Understenen er i mange stykker, så og ganske utjenlig og forslidt. Kværnværket, dæmningen og flødgyden er ganske og aldeles brøstfældig."

Frem til 1717 var Rebstrupgård og mølle krongods, men i dette år solgtes møllen til privatpersoner, lad os kalde dem investorer. Driften blev klareret af fæstere. I 1779 købte en forhenværende fæster Gregers Larsen møllen til en kontantpris af 350 rdl. I hans tid blev møllen for første gang brandforsikret.

I 1829 blev mølleværket udvidet med en mel- og pillekværn, hvilket medførte at brandforsikringen steg til det dobbelte.

Det gik åbenbart godt med virksomheden, for i 1844 lejede ejeren Jens Nielsen et stykke jord af Rebstrupgårds ejer "i umindelige tider" for en årlig leje på 20 rigsdaler. Formålet med den lejede jord var at opføre en vandmølle længere nede mod Sønderup Å, idet der var rigeligt vand fra Blindbækken til udnyttelsen. Han fik tilladelse af gårdens ejer til at lave en dæmning til møllen. Denne mølle blev senere udskilt fra "øvre mølle".

I 1874 blev der igen handlet. Denne gang var det ikke en møller, men en smed, Christian Pedersen, kaldet Kræn Smej, der overtog møllerne. Han indrettede smedeværksted, hvor der blandt andet fremstilledes en 2-fuget hesteplov. I den nedre mølle blev indrettet filesliberi. Ved øvre mølle opførtes smedje nordøst for hovedbygningen samt en forpagterbolig med bageri og tørvehus. Hovedbygningen bestod af et stuehus med butik, hvor man solgte bagerbrødet. I gårdlængerne var der stald, fæhus, lade og svinesti samt mejeri i en tilbygning til vandmøllen. Fra at være en mølle, der malede korn og havde bageri, blev den til en forskelligartet industrimølle, der foruden det nævnte også havde savværk og produktion af benmel, der anvendtes som gødning, på programmet. Stedet var næsten en lille landsby for sig selv med omkring tyve personer boende på matriklen. Nærmeste konkurrent indenfor smedefaget var Støvring Hammerværk, der lå fjorten kilometer fra Rebstrup. De har fremstillet samme varesortiment, men efterspørgslen har været stor nok, til at de begge har kunnet eksistere. I 1888 solgte



Rebstrup Møllerne, da virksomheden var på sit højeste:

- A: Nedre Mølle med smedje og filsliberi*
- B: Stald, lade*
- C: Mølle og savværk*
- D: Fæhus*
- E: Svinestald*
- F: Mejeri*
- G: Stuehus og butik*
- H: Mølledam*
- J: Bageri, forpagterbolig og tørvehus*



Rebstrup Mølle med fiskedammene, der blev anlagt først i 1950'erne. Foto Kgl. Bibliotek

Christian Pedersen nedre mølle til sin søn Lars Christensen, og hvad der skete her, kan læses i næste fortælling om "Rebstrup nedre Mølle".

Inden Christian Pedersen døde i 1891, flyttede den lille smedje til Sønderup, og en søn drev den videre. Det blev ikke en af sønnerne, der drev virksomheden i Rebstrup videre, idet der var problemer med økonomien. Enden blev, at der skete en udstyknings, således at kornmøllen og et mindre stykke jord blev solgt til en møllersvend.

Bageriet med hus og et passende stykke jord solgtes som husmandsbrug. Resterne af bygningerne blev revet ned, og materialerne anvendtes til at bygge to gårde på møllens jord, ejet af et par af Christian Pedersens sønner.

Den store virksomhed på Rebstrup Mølle var afsluttet, men kornmøllen blev dog drevet videre som sådan indtil midten af 1950'erne. En dygtig møller, Anton Guldborg Rasmussen, købte møllen i 1920 og havde både kornmølle og savskæreri. En af de sidste ejere var ikke møller, men satsede mere på savskæreri, og savede mængder af generatorbrænde under krigen 1940 til 1945. Da mølledrift og savskæreri stoppede, blev der lavet fiskedamme i mølledammen. Flere damme kom til i løbet af 1960'erne. Som stort set alle andre fiskedamme blev de på grund af driftens medfølgende overgødsning af vandløbene lukket. For Rebstrups vedkommende skete det omkring 2010.

En grundig gennemgang af Rebstrup Møllens historie kan læses i Irene Fjelstens fortælling "Rebstrup Vandmølle".

Rebstrup nedre Mølle



*Rebstrup nedre Mølle omkring 1946.
Foto Kgl. Bibliotek*

Rebstrup nedre Mølle var i 1844 bygget som en ny afdeling af Rebstrup øvre Mølle. I den første tid fungerede den som kornmølle, men indgik siden som en del af den samlede virksomheds smedeværksted, idet der her indrettedes filesliberi.

Om hvordan virksomheden fungerede i de første år, kan læses i artiklen om Rebstrup øvre Mølle.

I 1888 blev Nedre Mølle udskilt og fortsatte som selvstændig virksomhed, idet Lars Christensen, søn af ejeren af Øvre Mølle, Christian Pedersen, fra dette tidspunkt drev virksomheden i eget navn.

Det varede ikke længe inden alt, hvad der havde med smedeværksted at gøre flyttede fra Rebstrup til Sønderup, inklusiv Lars og hans familie. Møllen stod nu uden noget at lave. Lars var en initiativrig mand, så han fandt på råd, idet han havde hørt, der blev oprettet uldspindier i mange vandmøller. Lars kontaktede folk med forstand på uldspindier og købte i 1897 de fornødne maskiner til produktionen. Disse var dog ikke topmoderne, idet det var aflagte maskiner af tysk fabrikat fra andre spindier, hvor de var udfasede som forældede. Der må være blevet plads til en lejlighed i uldspindieret, som ved folketællingen i 1901 var beboet af uldspindemester Peter Theodor Thomsen, hans hustru, to børn og en uldspindersvend. Stedet angives nu som "fabrik". Stedet ejedes stadig af Lars Kristensen, og det er uvist om Thomsen var ansat eller havde forpagtet virksomheden.

Med de forældede maskiner var det ikke let at få virksomheden til at køre rentabelt, da konkurrencen fra andre og navnlig udenlandske virksomheder var stor. 1. verdenskrigs udbrud ændrede situationen helt og aldeles. Det var nu Jens Jensen, der stod for virksomheden, der på grund af den stoppede import af uldvarer for alvor fik gang i maskineriet. Efter krigen gik det igen ned ad bakke. I 1926 gav Jens Jensen op og solgte virksomheden til Christian Peter Pedersen, der aldrig blev kaldt andet end Kræn Masen. Han flyttede med sin familie ind på uldspindieret og fik virksomheden til at køre, idet han supplerede indtægten med at arbejde videre i sit oprindelige fag, nemlig murer, om sommeren.

Udbruddet af 2. verdenskrig betød igen, af samme årsag som under den forrige krig, på ny opblomstring af spindieret. For at alle i landet kunne få del i de sparsomme uldvarer indførte regeringen rationering på disse. For uld betød det, at der var afleveringspligt, således at fåreavlerne kun måtte beholde en mindre del af den klippede uld, mens størsteparten skulle afleveres til varedirektoratet. Den ordning brød man sig ikke om lokalt, i hvert fald ikke hvis man var fåreavler.

Uldspindieret blev pålagt at føre nøje regnskab med den indleverede uld, men pudsigt nok drejede det sig ikke om ret store mængder, der blev indberettet. Det forhindrede dog ikke spindieret i at køre for fulde omdrejninger, idet folk kom langvejs fra for at få spundet deres uld uden myndighedernes indblanding. De lokale myndigheder vidste udmærket, at den ulovlige spindevirksomhed kørte, men lukkede meget bevidst øjnene og lod tingene ske.

Hen mod krigens slutning skete der dog en anmeldelse, der resulterede i at Kræn Masen fik en bøde på 16.000 kroner og 30 dages arrest. Kræn Masen valgte at "sidde bøden af" i Nibe Arrest. For at virksomheden ikke skulle fortsætte de ulovlige forhold, blev vitale dele af spinderiet beslaglagt.



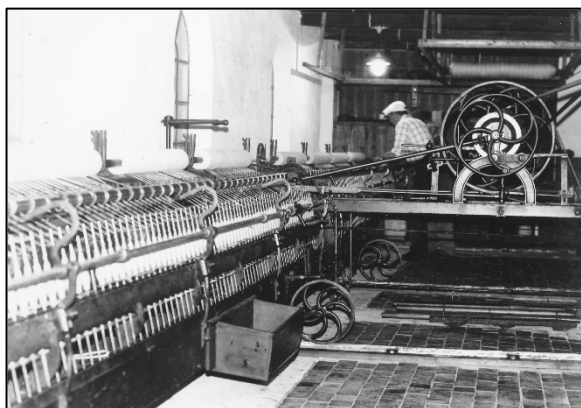
Rebstrup Uldspinderi og Rebstrup Damkultur, 1957

I 1946 kunne spinderiet genåbne lovligt. Kræn Masen, der nu var 64 år, solgte virksomheden til sin søn Aage Pedersen, der var opvokset her og havde taget del i arbejdet siden han var 17 år. Virksomheden fik atter fuld gang i spinderiet, der fik så travlt som aldrig før. Denne travlhed aftog dog efterhånden som krigstidens restriktioner bortfaldt og verdenshandelen, også med uldvarer, kom tilbage til normale tilstande.

For at få økonomien til at hænge sammen, anlagde Aage Pedersen i 1954 et antal fiske-damme og kaldte virksomheden Rebstrup

Damkultur. Uldspinderiet lukkede ikke, men kørte kun et par uger i december måned, da der ikke var behov for mere.

I 1963 blev uldspinderiet købt af Nationalmuseet, der omhyggeligt skilte det hele ad og transporterede det til opmagasinering i Brede. Det var dog først i 1980'erne, det lykkedes at skaffe penge til genopførelse ved Stampen, Raadvad. I 1987 var alle maskiner installeret i den nyopførte møllebygning. Aage Pedersen var med i hele processen og oplærte Nationalmuseets folk i brug og pasning af de gamle maskiner. Det med vedligeholdelsen blev det dog ikke til, så anlægget forfaldt og møllehjulet rådned. Derfor blev det hele igen skilt ad og lagt i magasin omkring 2005.



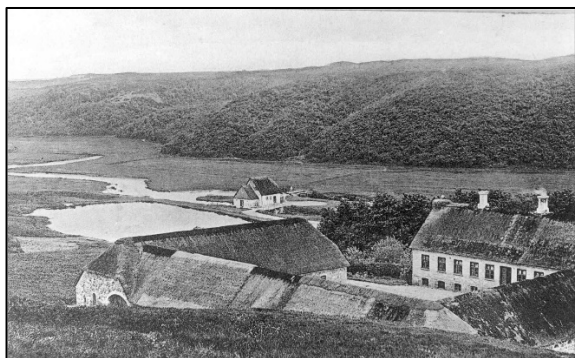
Maskineriet genopstillet ved Stampen, Raadvad

Dambruget fortsatte, idet Aage Pedersens søn Bent Ebdrup Pedersen videreførte det, først som forpagter, fra 1986 som ejer, der sørgede for at der blev indrettet rensningsanlæg efter tidens krav.

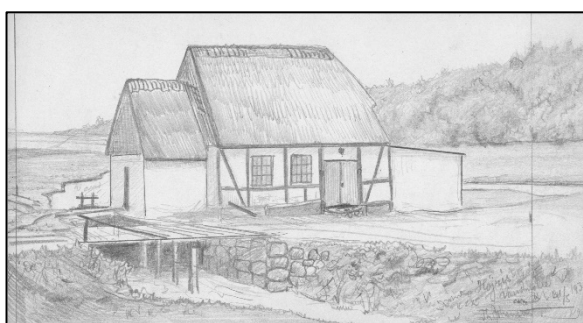
Disse krav blev gradvist øget gennem 1990'erne, og i 2006 blev vandindvindingsretten inddraget og opstemningen fra 1844 krævet fjernet. Dermed var det slut med at dambruget. Området blev købt af Miljøministeriet.

En detaljeret fortælling kan læses i artiklen "Rebstrup nedre Mølle"

Højris Mølle



Gården Højris i forgrunden med udsigt over mølledammen og Højris Mølle, foto ca. 1900



Lærer Th. Johansens tegning af Højris Mølle 1938

Højris Mølles historie går tilbage til middelalderen. På Videnskabernes Selskabs kort over Himmerland fra 1791 er ejendommen benævnt ”Høyeriis Gaard og Mølle”, hvortil der kun er aftegnet vejforløbet ned mod møllen fra nord.

Vandet, der drev møllen, kom fra Sønderup Å og fra kilder i møllens umiddelbare nærhed og blev opsamlet i to damme, for at man bedre kunne udnytte kraften, når man havde brug for den.

Møllen har først og fremmest været kornmølle, men der har efter sigende også været stampemølle på stedet, hvor der var papirfremstilling.

Højris Mølle var en stor kombineret land- og skovbrugsejendom, der med sin vandmølle var et naturligt midtpunkt for egnens befolkning til op i 1900-årene, hvor tidernes udvikling gjorde vandmøllen overflødig. Møllehuset, hvor stadig det store underfaldshjul kan ses, er nu i totalt forfald og benyttes som ly for græssende kreaturer.

Vandet fra Sønderup Å blev i årtier anvendt til et stort dambrug anlagt vest for møllen. Da dambrug i 1970'erne og senere kom i miskredit på grund af overgødskning af åerne, købte Danmarks Naturfond i 1993 en stor del af arealerne, og i 2006 lykkedes det at købe dambrugene neden for møllen og nedlægge det, således at Sønderup Å igen kunne få sit slyngede forløb i ådalen.

Sønderup Mølle



Sønderup Mølle set fra øst med mølledammen i forgrunden, foto antageligt fra omkring 1930



Sønderup Mølle set fra vest, tegnet af lærer Th. Johansen fra Aarestup 1. oktober 1939

Sønderup Mølle blev bygget 1866, men om der har været en mølle på stedet før, er ikke lykkedes at opklare. Vi ved, at den fortsat fungerede op i midten af 1900-tallet. Først i 1900-tallet blev der anlagt fiskedamme vest for møllen. Disse blev nedlagt omkring 2003, og senere er dammene såvel som bygningerne af den forhenværende vandmølle fjernet.

Egebæk Mølle



*Egebæk Mølle omkring 1960, hvor mølleriet for længst er ophørt, og der er etableret fiskedamme på stedet. Forrest til højre Egebæk Kilde, der dannede mølledammen og ved siden af det forhenværende møllehus.
Foto: Kgl. Bibliotek*

Lige syd for Gravlev lå Egebæk Mølle, der fik vand fra Egebæk Kilde, der med sine 70 til 80 liter i sekundet kunne levere vand til denne vandmølle. Oprindeligt fungerede den som almindelig kornmølle, men i begyndelsen af 1900-tallet blev møllehjulet skiftet ud med en turbine, der drev en generator. Foruden ejendommens eget forbrug af elektricitet til belysning og mølledrift forsynede anlægget Gravlev og Olev med jævnstrøm til belysning. Turbinen blev på et tidspunkt erstattet af en 10 hestes petroleumsmotor.

I 1931 fik området vekselstrøm fra Aalborg, og det lille elektricitetsværk blev nedlagt. Siden blev der etableret fiskedamme nord for kilden og møllehuset. Disse er som de fleste andre fiskedamme nu nedlagt. Det skete i 1997.

Frendrupgårds Mølle



Kværnstenen er fundet i eller ved dammen omkring 1975. Den har en diameter på 41 cm

amatørarkæolog i 1975 en kværnsten med en diameter på 41 cm. En kværnsten af den størrelse må have været trukket af en vandmølle af nogenlunde samme størrelse som den, der i 1975 blev udgravet i Mastrup.

I middelalderen lå en stor enestegård ”Fremdrue gardh”, ejet af Viborg Domkapitel, lidt nord for Frendrup Nihøje ved Øster Hornum. Gården blev efter Grevens Fejde og reformationen overtaget af kongemagten. Kort efter blev den nedlagt og genopstod i området mellem Øster Hornum og Molbjerg.

Arkæologiske udgravninger, foretaget dels af en amatørarkæolog dels af Aalborg Historiske Museer, i 1970’erne afdækkede bunden af en stor bageovn og nogle fundamentrester. Det eneste synlige bevis i dag på gårdens eksistens er konturerne af gårdens mølledam. I eller lige ved den fandt førnævnte

Der kan læses mere om møllen i Mastrup i artiklen ”Mastrup Vandmølle”.

Thingbæk Mølle



Vandhjulet ved Thingbæk Vandmølle var et overfaldshjul, der her er i drift. Hvem personerne i det fine søndagstøj er, ved vi desværre ikke



Thingbæk Mølle omkring år 1900. Under mølledammen se møllehuset med det store underfaldshjul på gavlen til højre

Det er uvist, hvornår den første vandmølle blev etableret på stedet. Af gamle tingbøger kan man se, at fæstere under Torstedlund Hovedgård drev Thingbæk Mølle i 1600-tallet, og at møllen stadig tilhørte Torstedlund i 1802.

Da billedhuggeren Anders Bundgaard købte Thingbæk Møllegård i 1904 var der, udover landbrug og kalkindvinding fra en åben kalkgrav, også mølledrift.

Vandet, der drev møllen, kom fra en bassinkilde, Thingbæk Kilde, der lå over mølleriet. Kilden blev stemmet op til en mølledam bag en vold af sten og jord.

Når der skulle males korn, blev slusen åbnet, og vandet flød frem til et stort overfaldshjul i en kort sliske. Møllehjulet var monteret på stuehusets sydgavl. Indenfor var der tre kornkværne. Efter at have gjort nytte i mølleriet, løb det ud i Lindborg Å.

Vandmøllen blev nedlagt i 1926, da Anders Bundgaards søn ingeniør Christian Bundgaard overtog virksomheden for at begynde driften af kalkminen til afløsning for det åben kaldbrud. I stedet for vandhjulet installeredes en turbine, der via en generator lavede strøm til beboelsen og minen.

På stedet er nu etableret Rebildcentret, der, foruden at have indgangen til kalkminerne med Anders Bundgaard skulpturer, formidler viden om kilder, kalk og kold krig.

Der har endvidere været møller ved Buderupholm, Hjedsbæk, Kalstrup og andre steder, men Arkivet har så lidt materiale om dem, så de udelades i denne omgang.

Hvor kan man se eksisterende vandmøller?

Som det kan ses, er der i hvad der var Støvring Kommune stort set intet tilbage af de mange vandmøller, der har fungeret i tidens løb. Hvis man går lidt ud over kommunegrænsen, er der flere muligheder for at se nærmere på vandmøller. Herunder kan læses om Halkær Mølle, Huul Mølle, Fyrkat Mølle og Godthåb Hammerværk.

Halkær Mølle



Halkær Mølles mølledam med møllens bygninger i baggrunde. Fra venstre stuehuset, derefter møllehuset og længst til højre ses avlsbygningerne

Halkær Mølle omtales første gang i 1533 under navnet Tornbæk Mølle. Den lå dengang cirka 100 meter længere mod øst, hvor der endnu kan ses svage spor efter beliggenheden ved vestenden af den gamle mølledam.

I 1664 blev møllen flyttet vestpå til sin nuværende beliggenhed, og en ny mølledam blev anlagt umiddelbart ved møllen. Vandhjulet var af typen overfaldshjul, der giver en virkningsgrad op mod 70 %.



Vandhjulet ved Halkær Mølle i drift

En del af tømmeret fra Tornbæk Mølle blev genanvendt ved byggeriet og kan endnu ses i den nuværende mølle. Avlsbygningerne er ikke så gamle som selve møllen. De er sandsynligvis først opført i løbet af 17-1800-tallet. Kohuset og den østlige ende af laden er ældst. Møllehuset var oprindeligt 1½ fag længere og fungerede også som beboelse.

Stuehuset blev bygget 1882. Det gamle vandhjul var i 1948 slidt op og blev udskiftet med en turbine. Ved renoveringen i 2000 blev mølledammen oprenset, og møllen fik igen sit vandhjul og nuværende udseende.

Inde i møllehuset, der altid er åbent, er en yderst informativ udstilling, der fortæller om vandmøller generelt og Halkær Mølle i særdeleshed.

Huul Mølle



Huul Mølle spejler sig i mølledammen

Huul Mølle er første gang registreret i skriftlige kilder i 1440 under navnet Gudsgift Mølle, hvor den tilhørte Viborg Domkapitel. Ved reformationen i 1530'erne overgik møllen til kongemagten, der i 1662 solgte den til St. Restrup. I 1829 blev den som led i landboreformerne herfra solgt til selveje.

Møllen skiftede i løbet af 1800-tallet navn til Hoel Mølle og senere til Huul Mølle, der antageligt henviser til hulvejen "hulen", der var adgangsvejen til Nibe.



Store dele af mølleværket er bevaret

Ved Binderup Å fandtes foruden Huul Mølle også den nærtliggende Klæstrup Mølle. Til sammen ved de to møller var der i 1803 både en kornmølle, en stampemølle til klædeproduktion, drift af et slibeværk i en smedje, en kradsuldmølle og et savværk.

Som sagt overgik møllen i 1819 til selveje, hvilket medførte at en initiativrig møllejer foretog en kraftig udvidelse og modernisering af møllen. Mølleværket udvidedes med stjernehjul, et stort tandhjul, der fordelte vandhjulets kraft ud til to melkværne og en skallekværn, der afskallede byggen. Hvor møllen i sine første 400 år havde haft én kværn, havde den nu fire samt senere en blæser og en grynsorterer.

I 1913 fik møllejer Jacob Hyldahl koblet en jævnstrømsgenerator til værket, så han nu kunne få elektrisk lys på ejendommen. For at de tilsluttede lyskilder ikke skulle stå og svinge i lysstyrke, skulle generatoren køre med konstante omdrejninger. Det var meget besværligt at regulere underfaldshjulets omdrejningstal med den svingende vandmængde.



Jævnstrømsgeneratoren

Først i 1927 blev vandhjulet skiftet ud med en francisturbine, der kunne køre med konstant omdrejningstal, hvormed problemet var løst. Frem til 1964 var det denne turbine, der trak generatoren, der leverede strøm til møllen og den nærliggende smedje.

Møllehuset er i løbet af de sidste år blevet totalrenoveret, og er altid åbent for besøgende. Store dele af mølleværket eksisterer stadig.

Fyrkat Mølle



Vandhjulet ved Fyrkat Mølle

Ved foden af Fyrkatborgen ved Hobro ligger Fyrkat Mølle, der får vandet fra et lille vandløb, der løber ud i Onsild Å. Møllens historie går langt tilbage i tiden og er allerede omtalt i skriftlige kilder i 1440'erne.

Den nuværende mølle stammer fra Fyn, hed oprindeligt Ryds Mølle, og er bygget 1764.

Møllen blev i 1962 taget ned og genopført ved Fyrkat. Møllen minder meget om den på det tidspunkt forsvundne Fyrkat Mølle.

Det intakte mølteri er åbent fra 30. april til og 30. september og kan beses mod en beskedent entré.

Godthaab Hammerværk



Godthåb Hammerværk

Godthaab Hammerværk er det sidste hammerværk i Danmark, hvor hele industrianlægget, både bygninger, inventar og tilhørende vandveje, er bevaret. Hammerværket er grundlagt i 1858 af smeden Chr. Zinck i den nedlagte papirmølle "Godthaab". Han overtog navnet og kaldte sin virksomhed Godthaab Hammerværk. Med tiden voksede virksomheden og blev til de landskendte "Zincks Fabrikker"



Hammer drevet af vandkraft

Museet hører til i et fredet byggeri, med den specielle shedtagskonstruktion, opført i 1915 og brugt frem til 1977. Bygningen står i dag intakt og med nænsomt restaurerede og funktionsdygtige maskiner, som et enestående eksempel på den tidligste danske industri, der var baseret på vandkraft. Derudover er der en stor udstilling af de redskaber, der er blevet produceret på fabrikken.

Hammerværket er åbent tirsdag til fredag og søndag kl. 10.00 til 16.00 i det meste af juni, juli og august.